

ที่ ทส ๑๐๐๙.๘/ว ๙๗๐๖



สำนักงานนโยบายและแผน
ทรัพยากรธรรมชาติและสิ่งแวดล้อม
ถนนพระรามที่ ๖ แขวงสามเสนใน
เขตพญาไท กรุงเทพฯ ๑๐๔๐๐

๑ สิงหาคม ๒๕๕๘

เรื่อง ชักซ้อมการเสนอรายงานการวิเคราะห์ผลกระทบสิ่งแวดล้อม ด้านอาคาร การจัดสรรที่ดิน และบริการ
ชุมชน ให้คณะกรรมการผู้ชำนาญการฯ ระดับจังหวัด

เรียน กรรมการผู้จัดการ บริษัท

สิ่งที่ส่งมาด้วย การเสนอรายงาน EIA ด้านอาคาร การจัดสรรที่ดิน และบริการชุมชน ให้คณะกรรมการ
ผู้ชำนาญการพิจารณารายงานการวิเคราะห์ผลกระทบสิ่งแวดล้อม ด้านอาคาร การจัดสรรที่ดิน
และบริการชุมชน ระดับจังหวัด

ตามที่คณะกรรมการสิ่งแวดล้อมแห่งชาติ ในการประชุมครั้งที่ ๒/๒๕๕๗ เมื่อวันที่
๒๕ กันยายน ๒๕๕๗ มีมติเห็นชอบในหลักการให้มีการแต่งตั้งคณะกรรมการผู้ชำนาญการพิจารณา
รายงานการวิเคราะห์ผลกระทบสิ่งแวดล้อม ด้านอาคาร การจัดสรรที่ดินและบริการชุมชน ระดับจังหวัด ตามที่กระทรวง
ทรัพยากรธรรมชาติและสิ่งแวดล้อมเสนอ นั้น

สำนักงานนโยบายและแผนทรัพยากรธรรมชาติและสิ่งแวดล้อม ขอเรียนชักซ้อมการเสนอ
รายงานการวิเคราะห์ผลกระทบสิ่งแวดล้อม ด้านอาคาร การจัดสรรที่ดิน และบริการชุมชน ให้คณะกรรมการ
ผู้ชำนาญการพิจารณารายงานการวิเคราะห์ผลกระทบสิ่งแวดล้อม ระดับจังหวัด รายละเอียดตามสิ่งที่ส่งมาด้วย

จึงเรียนมาเพื่อโปรดดำเนินการในส่วนที่เกี่ยวข้องต่อไป

ขอแสดงความนับถือ

(นางปิยนันท์ ไทจนคณาภรณ์)

รองเลขาธิการฯ ปฏิบัติราชการแทน

เลขาธิการสำนักงานนโยบายและแผนทรัพยากรธรรมชาติและสิ่งแวดล้อม

สำนักวิเคราะห์ผลกระทบสิ่งแวดล้อม

โทรศัพท์ ๐ ๒๒๖๕ ๖๕๐๐ ต่อ ๖๘๒๗

โทรสาร ๐ ๒๒๖๕ ๖๖๒๙

การเสนอรายงาน EIA ด้านอาคาร การจัดสรรที่ดิน และบริการชุมชน
ให้คณะกรรมการผู้ชำนาญการพิจารณารายงานการวิเคราะห์ผลกระทบสิ่งแวดล้อม
ด้านอาคาร การจัดสรรที่ดินและบริการชุมชน ระดับจังหวัด

เรื่องเดิม

๑. คณะกรรมการสิ่งแวดล้อมแห่งชาติ ในการประชุมครั้งที่ ๒/๒๕๕๗ เมื่อวันที่ ๒๕ กันยายน ๒๕๕๗ มีมติเห็นชอบในหลักการให้มีการแต่งตั้งคณะกรรมการผู้ชำนาญการพิจารณารายงานการวิเคราะห์ผลกระทบสิ่งแวดล้อม ด้านอาคาร การจัดสรรที่ดินและบริการชุมชน ระดับจังหวัด ตามที่กระทรวงทรัพยากรธรรมชาติและสิ่งแวดล้อมเสนอ โดยในเบื้องต้นให้จังหวัดที่มีความพร้อม ได้แก่

๑) กรุงเทพมหานคร พิจารณารายงาน EIA ด้านอาคารทุกประเภท ทุกขนาด ที่อยู่ในพื้นที่รับผิดชอบ

๒) จังหวัดที่มี คชก. ในเขตพื้นที่คุ้มครองสิ่งแวดล้อม ๗ จังหวัด คือ ชลบุรี ภูเก็ต ประจวบคีรีขันธ์ เพชรบุรี กระบี่ พังงา และสุราษฎร์ธานี) ซึ่งทำหน้าที่พิจารณารายงาน IEE อยู่แล้วในปัจจุบันให้อำนาจเพิ่มเติม พิจารณารายงาน EIA ด้านอาคาร เฉพาะที่ไม่ใช่อาคารสูง และไม่ใช่อาคารขนาดใหญ่พิเศษ ตามกฎหมายว่าด้วยการควบคุมอาคาร (สูงไม่เกิน ๒๓ เมตร และพื้นที่อาคารไม่เกิน ๑๐,๐๐๐ ตารางเมตร)

๒. กระทรวงทรัพยากรธรรมชาติและสิ่งแวดล้อม ได้ออกประกาศ

๑) ประกาศคณะกรรมการสิ่งแวดล้อมแห่งชาติ ฉบับที่ ๓ (พ.ศ. ๒๕๕๕) เรื่อง หลักเกณฑ์และวิธีการในการแต่งตั้งคณะกรรมการผู้ชำนาญการพิจารณารายงานผลกระทบสิ่งแวดล้อมเบื้องต้นและรายงานการวิเคราะห์ผลกระทบสิ่งแวดล้อม ในเขตพื้นที่คุ้มครองสิ่งแวดล้อม ลงวันที่ ๒๓ มีนาคม ๒๕๕๕ และประกาศในราชกิจจานุเบกษา วันที่ ๒ เมษายน ๒๕๕๕

๒) ประกาศคณะกรรมการสิ่งแวดล้อมแห่งชาติ ฉบับที่ ๔ (พ.ศ. ๒๕๕๕) เรื่อง หลักเกณฑ์ และวิธีการในการแต่งตั้งคณะกรรมการผู้ชำนาญการพิจารณารายงานการวิเคราะห์ผลกระทบสิ่งแวดล้อมด้านอาคาร การจัดสรรที่ดิน และบริการชุมชน กรุงเทพมหานคร ลงวันที่ ๒๓ กรกฎาคม ๒๕๕๕ และประกาศในราชกิจจานุเบกษา วันที่ ๖ สิงหาคม ๒๕๕๕

๓. จังหวัดในเขตพื้นที่คุ้มครองสิ่งแวดล้อม ได้ออกคำสั่งแต่งตั้งคณะกรรมการผู้ชำนาญการพิจารณารายงานผลกระทบสิ่งแวดล้อมเบื้องต้นและรายงานการวิเคราะห์ผลกระทบสิ่งแวดล้อม (คชก.) ในเขตพื้นที่คุ้มครองสิ่งแวดล้อมแล้ว ดังนี้

๑) จังหวัดสุราษฎร์ธานี ได้ออกคำสั่งแต่งตั้ง คชก. ในเขตพื้นที่คุ้มครองสิ่งแวดล้อม เมื่อวันที่ ๑ กรกฎาคม ๒๕๕๕

๒) จังหวัดชลบุรี ได้ออกคำสั่งแต่งตั้ง คชก. ในเขตพื้นที่คุ้มครองสิ่งแวดล้อม เมื่อวันที่ ๘ กรกฎาคม ๒๕๕๕

๓) จังหวัดประจวบคีรีขันธ์ ได้ออกคำสั่งแต่งตั้ง คชก. ในเขตพื้นที่คุ้มครองสิ่งแวดล้อม เมื่อวันที่ ๑๕ กรกฎาคม ๒๕๕๕

๔) จังหวัดภูเก็ต ได้ออกคำสั่งแต่งตั้ง คชก. ในเขตพื้นที่คุ้มครองสิ่งแวดล้อม เมื่อวันที่ ๑๗ กรกฎาคม ๒๕๕๕

๕) จังหวัดเพชรบุรี ได้ออกคำสั่งแต่งตั้ง คชก. ในเขตพื้นที่คุ้มครองสิ่งแวดล้อม เมื่อวันที่ ๒๙ กรกฎาคม ๒๕๕๕

สำหรับจังหวัดกระบี่และพังงา ยังไม่มีการแต่งตั้ง คชก. ในเขตพื้นที่คุ้มครองสิ่งแวดล้อม เนื่องจากปัจจุบันอยู่ระหว่างออกประกาศกระทรวงทรัพยากรธรรมชาติและสิ่งแวดล้อม เรื่อง กำหนดเขตพื้นที่และมาตรการ

คุ้มครองสิ่งแวดล้อมในบริเวณจังหวัดกระบี่และพังงา ทั้งนี้ เมื่อมีการออกประกาศกระทรวงทรัพยากรธรรมชาติและสิ่งแวดล้อม เรื่อง กำหนดเขตพื้นที่และมาตรการคุ้มครองสิ่งแวดล้อมในบริเวณจังหวัดกระบี่และพังงาแล้ว จังหวัดกระบี่ และพังงา จะมีการแต่งตั้ง คชก. ในเขตพื้นที่คุ้มครองสิ่งแวดล้อม เช่นกัน

การเสนอรายงาน EIA ให้ คชก. ระดับจังหวัด

๑. การเสนอรายงาน EIA ด้านอาคาร การจัดสรรที่ดินและบริการชุมชน ให้ คชก. ในพื้นที่คุ้มครองสิ่งแวดล้อม (ชลบุรี ภูเก็ต เพชรบุรี ประจวบคีรีขันธ์ และสุราษฎร์ธานี)

๑) ตั้งแต่วันที่จังหวัดในเขตพื้นที่คุ้มครองสิ่งแวดล้อม ออกคำสั่งแต่งตั้ง คชก. ในเขตพื้นที่คุ้มครองสิ่งแวดล้อม การเสนอรายงาน EIA ด้านอาคาร การจัดสรรที่ดินและบริการชุมชน ที่ไม่ใช่อาคารสูง และไม่ใช่อาคารขนาดใหญ่พิเศษ (ตามประกาศกระทรวงทรัพยากรธรรมชาติและสิ่งแวดล้อม ลงวันที่ ๒๔ เมษายน ๒๕๕๕ เอกสารท้ายประกาศ ๓ ลำดับที่ ๒๘ ถึง ๓๑) ใน ๕ จังหวัดข้างต้น ให้ส่งรายงานให้จังหวัด (ทสจ. ทำหน้าที่ฝ่ายเลขานุการ) และ สผ. ดำเนินการคู่ขนาน

๒) รายงาน EIA ด้านอาคาร การจัดสรรที่ดินและบริการชุมชน ใน ๕ จังหวัดข้างต้น ที่เป็นอาคารสูง หรืออาคารขนาดใหญ่พิเศษ ให้เสนอ สผ. เพื่อนำเสนอต่อ คชก. ส่วนกลาง

๓) การพิจารณาว่าเป็นอาคารสูงหรืออาคารขนาดใหญ่พิเศษ จะพิจารณาตามกฎหมายว่าด้วยการควบคุมอาคาร คือ ดูเป็นรายอาคาร ไม่ใช่คิดพื้นที่รวมทุกอาคาร

๒. การเสนอรายงาน EIA ด้านอาคาร การจัดสรรที่ดินและบริการชุมชน ให้ คชก. กรุงเทพมหานคร มีขั้นตอนดำเนินการโดยประมาณ ดังนี้

๑) ประกาศคณะกรรมการสิ่งแวดล้อมแห่งชาติ ฉบับที่ ๔ (พ.ศ.๒๕๕๘) เรื่อง หลักเกณฑ์ และวิธีการในการแต่งตั้งคณะกรรมการผู้ชำนาญการพิจารณารายงานการวิเคราะห์ผลกระทบสิ่งแวดล้อม ด้านอาคาร การจัดสรรที่ดิน และบริการชุมชน กรุงเทพมหานคร มีผลใช้บังคับวันที่ ๕ พฤศจิกายน ๒๕๕๘

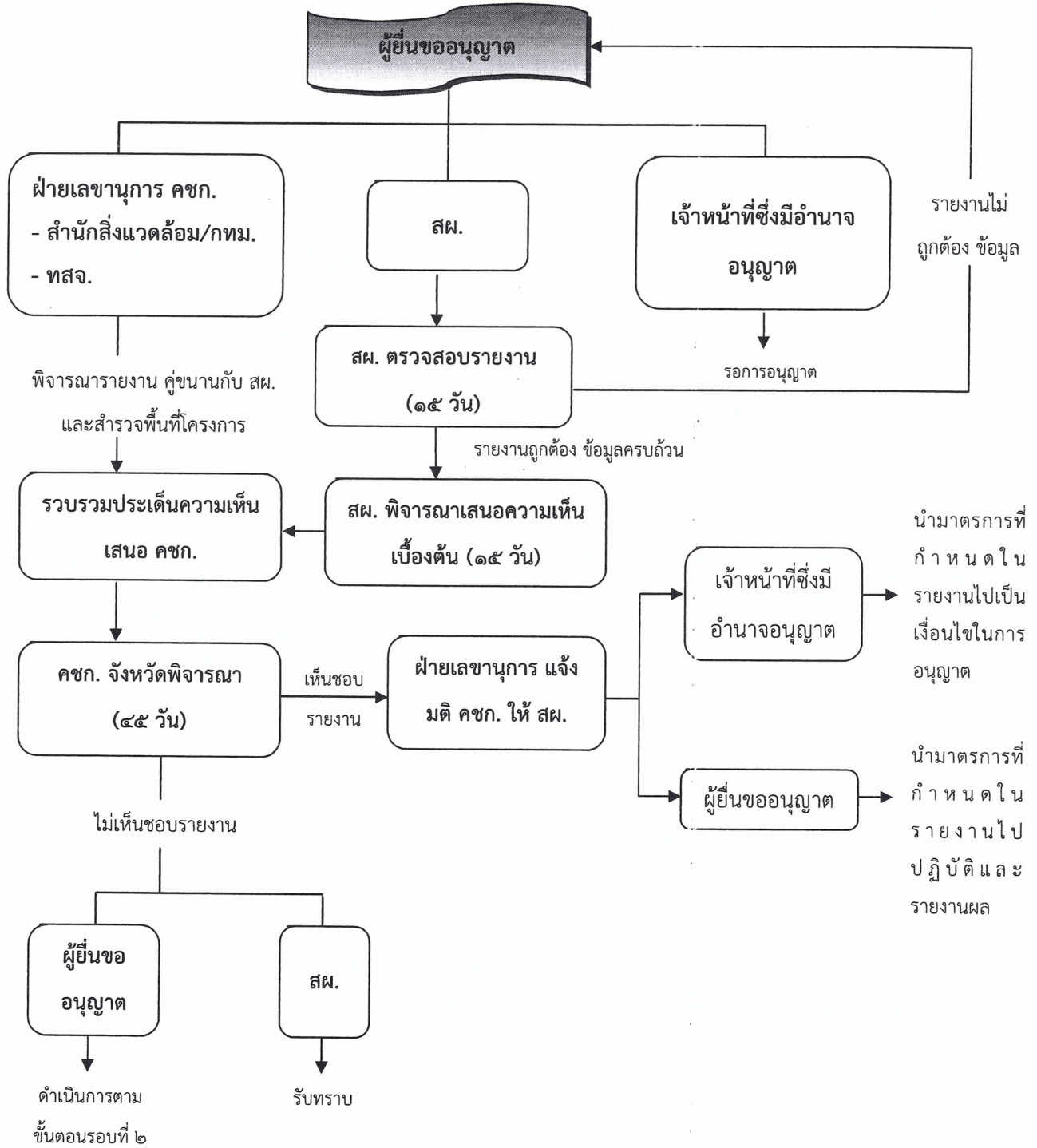
๒) กรุงเทพมหานครเสนอรายชื่อผู้ทรงคุณวุฒิให้ สผ. เพื่อเสนอคณะกรรมการสิ่งแวดล้อมแห่งชาติพิจารณาเห็นชอบ ประมาณเดือนพฤศจิกายน-ธันวาคม ๒๕๕๘

๓) กรุงเทพมหานคร ออกคำสั่งแต่งตั้ง คชก. กรุงเทพมหานคร ประมาณเดือนมกราคม-กุมภาพันธ์ ๒๕๕๙

๔) นับตั้งแต่วันที่กรุงเทพมหานครมีคำสั่งแต่งตั้ง คชก. กรุงเทพมหานคร การเสนอรายงาน EIA ด้านอาคาร การจัดสรรที่ดินและบริการชุมชน ในเขตกรุงเทพมหานคร ทุกขนาด (ตามประกาศกระทรวงทรัพยากรธรรมชาติและสิ่งแวดล้อม ลงวันที่ ๒๔ เมษายน ๒๕๕๕ เอกสารท้ายประกาศ ๓ ลำดับที่ ๒๗ ถึง ๓๑) ให้ส่งรายงานให้ กรุงเทพมหานคร (สำนักสิ่งแวดล้อม ทำหน้าที่ฝ่ายเลขานุการ) และ สผ. ดำเนินการคู่ขนาน

๓. ขั้นตอนการพิจารณารายงานการวิเคราะห์ผลกระทบสิ่งแวดล้อม ด้านอาคาร การจัดสรรที่ดินและบริการชุมชน ระดับจังหวัด ดังเอกสารแนบท้าย ทั้งนี้ สผ. ได้จัดทำเอกสาร แนวทางปฏิบัติการพิจารณารายงานการวิเคราะห์ผลกระทบสิ่งแวดล้อม ด้านอาคาร การจัดสรรที่ดิน และบริการชุมชน ระดับจังหวัด เพื่อให้หน่วยงานที่เกี่ยวข้องใช้เป็นแนวทางในการดำเนินงาน และได้เผยแพร่ไว้ในเว็บไซต์ของสำนักวิเคราะห์ผลกระทบสิ่งแวดล้อม (www.onep.go.th/eia)

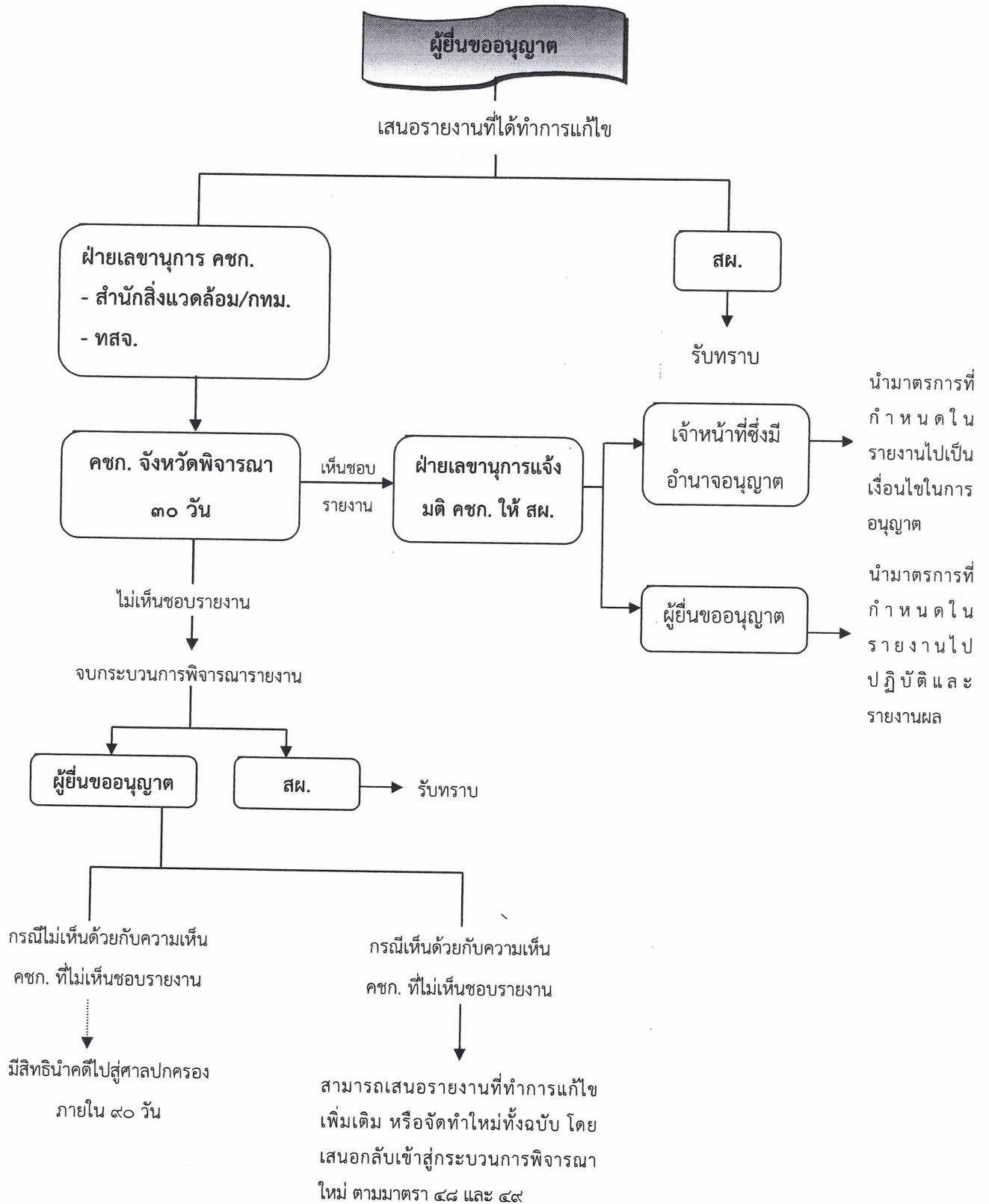
ขั้นตอนการพิจารณารายงานการวิเคราะห์ผลกระทบสิ่งแวดล้อม และรายงานผลกระทบสิ่งแวดล้อมเบื้องต้น โดย
 คณะกรรมการผู้ชำนาญการฯ ระดับจังหวัด กรณีโครงการที่ต้องได้รับอนุญาตจากทางราชการ
 และโครงการที่ไม่ต้องเสนอขอรับความเห็นชอบจากคณะรัฐมนตรี (รอบแรก ๗๕ วัน)



ขั้นตอนการพิจารณารายงานการวิเคราะห์ผลกระทบสิ่งแวดล้อม และรายงานผลกระทบสิ่งแวดล้อมเบื้องต้น

โดยคณะกรรมการผู้ชำนาญการฯ ระดับจังหวัด กรณีโครงการที่ต้องได้รับอนุญาตจากราชการ

และโครงการที่ไม่ต้องเสนอขอรับความเห็นชอบจากคณะกรรมการ (รอบที่สอง ๓๐ วัน)



ขั้นตอนการพิจารณารายงานการวิเคราะห์ผลกระทบสิ่งแวดล้อม
โดยคณะกรรมการผู้ชำนาญการฯ ระดับจังหวัด
กรณีโครงการที่ต้องเสนอขอรับความเห็นชอบจากคณะรัฐมนตรี

